

RÉPUBLIQUE DU BÉNIN

.....  
UNIVERSITÉ D'ABOMEY-CALAVI

.....  
INSTITUT NATIONAL MÉDICO-SANITAIRE

.....  
ÉCOLE SUPÉRIEURE DES SAGES-FEMMES D'ÉTAT



**RAPPORT D'AUTO EVALUATION DE L'OFFRE DE  
FORMATION DE LICENCE EN SCIENCES INFIRMIERES ET  
OBSTETRIQUES,  
OPTION SAGE-FEMME**

Référentiel CAMES 2018, domaine A : formation en présentiel

**JUILLET 2019**

***Avec le soutien de NUFFIC/CINOP***



**Centre pour l'Innovation  
Pédagogique**



**République du Bénin**

## ACRONYMES, SIGLES ET ABREVIATIONS

AGEFIC SA	: Agence de Gestion de la Formation et Ingénierie des Compétences Société Anonyme
AOF	: Attributions, Organisation et Fonctionnement
APC	: Approche Par Compétence
APEFE	: Association pour la Promotion de l'Education et la Formation à l'Etranger
CAAE	: Cellule d'Accueil et d'Aide aux Etudiants
CAMES	: Conseil Africain et Malgache pour l'Enseignement Supérieur
CEDEAO	: Communauté Economique des Etats de l'Afrique de l'Ouest
CIAQ	: Cellule Interne d'Assurance Qualité
CPUAQ	: Centre de Pédagogie Universitaire et d'Assurance Qualité
CTB	: Coopération Technique Belge
CTVOF	: Comité Technique de Validation des Offres de Formation
CUO	: Commission Universitaire d'Orientaion
ECUE	: Elément Constitutif de l'Unité d'Enseignement
EP-NUFFIC	:Fondation des Universités Néerlandaises pour la Coopération Internationale
ESSF	: Ecole Supérieure des Sages-Femmes d'Etat
ESIIE	: Ecole Supérieure des Infirmiers et Infirmières d'Etat
ECTS	: Elément de Crédit Capitalisable et Transférable
IDE	: Infirmier Diplômé d'Etat
IFSIO	: Institut de Formation en Soins Infirmiers et Obstétricaux
INMeS	: Institut National Médico-Sanitaire
LMD	: Licence Master Doctorat
MESRS	: Ministère de l'Enseignement Supérieur et de la Recherche Scientifique
ODD	: Objectifs de Développement Durable
OF	: Offre de formation
OMS	: Organisation Mondiale de la Santé
OOAS	: Organisation Ouest-Africaine de la Santé

PTF	: Partenaires Techniques et Financiers
REESAO	: Réseau d'Excellence pour l'Enseignement Supérieur en Afrique de l'Ouest
SEOU	: Service des Etudes et de l'Orientation Universitaire
SF	: Sage-Femme
SG	: Secrétaire Général
SO	: Science Obstétricale
SIO	: Sciences Infirmière et Obstétricale
SWOT	: Strengths Weaknesses Oportunities Threats
UAC	: Université d'Abomey-Calavi
UE	: Unité d'Enseignement
VAE	: Validation des Acquis de l'Expérience
VRAA	: Vice-Recteur chargé des Affaires Académiques
WBI	: Wallonie Bruxelles International

## LISTE DES TABLEAUX

Tableau I : Récapitulatif des activités du processus d’auto évaluation de l’Offre de Formation .....de licence en SIO option Sage-Femme.....	11
Tableau II : Récapitulatif du résultat de l’auto évaluation .....	215
Tableau III : Plan d’amélioration de la mise en œuvre de l’OF par champ... <b>Erreur ! Signet non défini.</b>	7

## LISTE DESS FIGURES

Figure I: Cadre de l'INMeS .....	6
Figure II: Projet d’organigramme de l’INMeS.....	8

## **INTRODUCTION (CONTEXTE DE L’EVALUATION)**

Dans le cadre de l’ accréditation de l’ offre de formation de Licence en SIO, option Sage-Femme, l’ INMeS s’ est engagé dans le processus d’ auto évaluation.

Ainsi, les membres de l’ administration et les enseignants de l’ INMeS, avec l’ accompagnement de l’ UAC à travers le Rectorat, le CPUAQ, le CTVOF et les partenaires techniques et financiers, ont travaillé au cours des ateliers et séances entre le 5 juillet 2018 et le 24 juillet 2019, en vue de procéder à l’ auto évaluation de cette formation.

Les différentes activités menées à l’ INMeS et à Bohicon ont permis de mieux appréhender le processus d’ auto évaluation qui a abouti au présent rapport. Ce rapport d’ auto évaluation de l’ offre de formation s’ articule autour des points suivants :

Le présent rapport d’ auto évaluation s’ articule autour des points suivants :

- description de l’ établissement ;
- description de l’ offre de formation ;
- méthodologie de l’ auto évaluation ;
- présentation des résultats par composantes ;
- analyse des résultats (SWOT) ;
- plan d’ amélioration par champs.

# **1 DESCRIPTION DE L'ETABLISSEMENT**

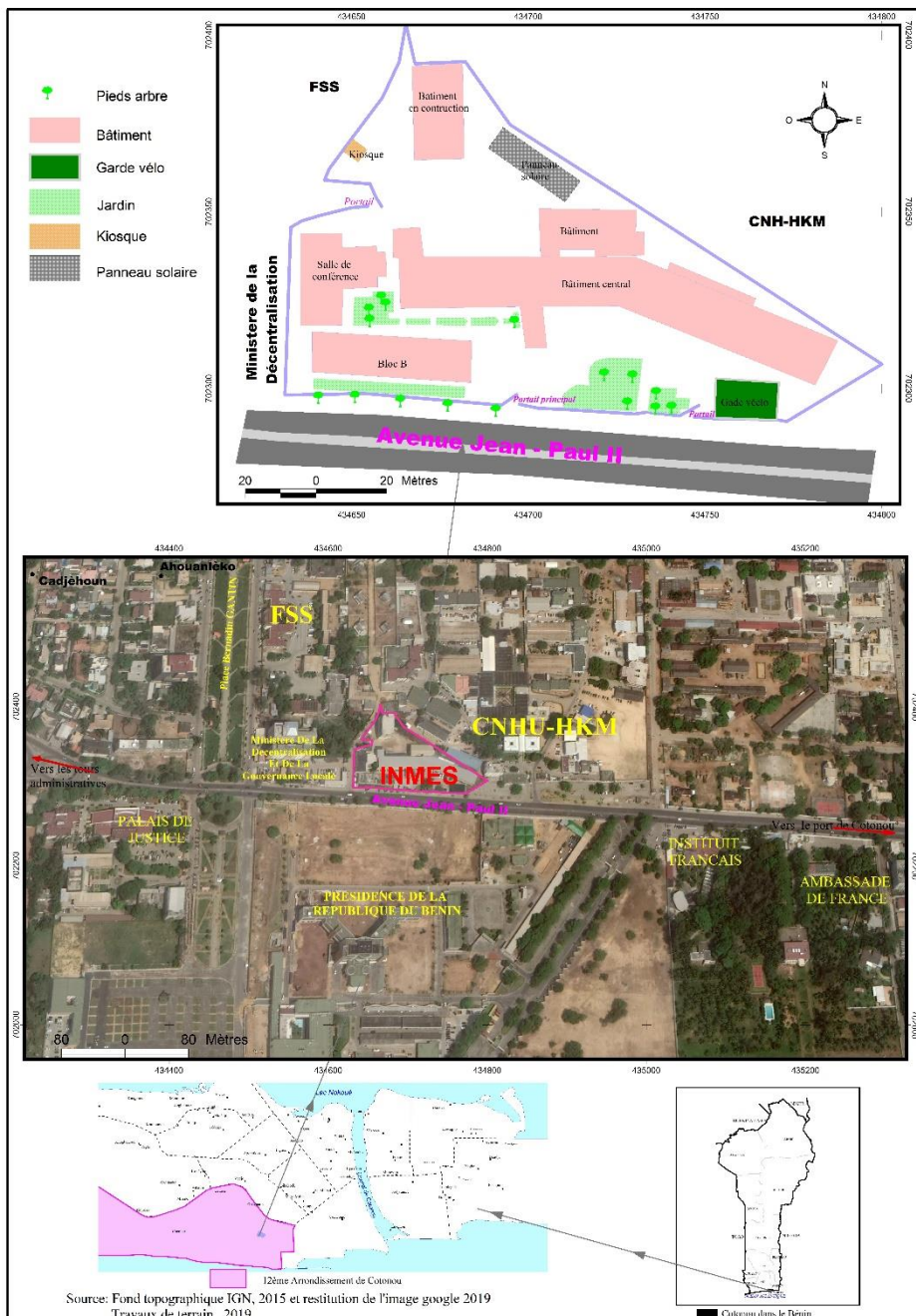
## **1.1 Cadre géographique et historique de l'INMeS**

L'Institut National Médico-Sanitaire (INMeS) est un établissement public de formation et de recherche en SIO de l'Université d'Abomey-Calavi. De 2010 à 2015<sup>1</sup>, il a été la seule institution de formation des Infirmiers et Sages-femmes de niveau Licence au Bénin. Situé à Cotonou, au quartier Ahouanlèko, il est limité au nord et à l'est par le Centre National Hospitalier et Universitaire Hubert KOUTOUKOU MAGA (CNHU-HKM), au sud par l'Avenue PAPE Jean Paul II et à l'ouest par le Ministère de la Décentralisation<sup>2</sup>.

---

<sup>1</sup> De 1963 à 2010, l'Institution s'appelait Institut National Médico-Social (INMES) et formait des infirmiers, des sages-femmes, des techniciens de laboratoire, des aides assistants sociaux et des techniciens d'hygiène du niveau BEPC + 3 ans.

<sup>2</sup> Confère carte N°



**Figure 1 : Carte de l'INMeS**

L'INMeS comprend deux écoles que sont l'Ecole Supérieure des Infirmiers et Infirmières d'Etat (ESIIE) et l'Ecole Supérieure des Sages-femmes d'Etat (ESSF). Il dispose également d'un cycle de formation au grade académique de Master dans quatre spécialités médicales, à savoir :

- anesthésie-réanimation ;
- gynécologie-obstétrique ;

- puériculture-pédiatrie ;
- santé mentale.

Toutes ces informations peuvent être consultées sur le site internet de l'établissement à l'adresse suivante : [www.inmes.uac.bj](http://www.inmes.uac.bj)

## **1.2 Cadre juridique et académique de l'INMeS**

L'INMeS est créé par l'Arrêté N°167/MESRS/CAB/SGM/DRFM/DRH/DGES/SA du 1<sup>er</sup> février 2011 portant Création, Attributions, Organisation et Fonctionnement de l'Institut National Médico-Sanitaire (INMeS). Il offre une formation en SIO dans le but de mettre du personnel soignant qualifié à la disposition du Bénin, de la sous-région et du monde.

La première version de l'Offre de Formation (OF) de Licence professionnelle a été élaborée en 2010. Des révisions étaient intervenues successivement en 2014, puis en avril 2018 où l'offre a été validée par Décision rectoriale N° 062-18/UAC/SG/VRAA/SE-CTVOF/SEOU du 27 juillet 2018. Dans son opérationnalisation, l'INMeS a signé des conventions de partenariat<sup>3</sup> avec les centres hospitaliers nationaux et certains établissements de formation infirmière à l'étranger. Par ailleurs, la formation se déroule dans un cadre adéquat avec des matériels pédagogiques et logistiques appropriés mais insuffisants. Les activités d'enseignement-apprentissage-évaluation se déroulent selon l'Approche Par Compétence (APC).

Des formations du cycle Master ont été autorisées à l'INMeS par les actes administratifs suivants :

- Arrêté rectoral N° 024-15/UAC/SG/VR-AARU/SE-CTVOF/SEOU du 9 mars 2016 portant création et organisation du Master en Sciences de la Santé, option Santé Mentale à l'INMeS/UAC ;
- Arrêté rectoral N° 025-16/UAC/SG/VR-AARU/SE-CTVOF/SEOU du 9 mars 2016 portant création et organisation du Master en Sciences de la Santé, option Gynécologie Obstétrique à l'INMeS/UAC ;
- Arrêté rectoral N° 032-16/UAC/SG/VR-AARU/SE-CTVOF/SEOU du 17 mars 2016 portant création et organisation du Master en Sciences de la Santé, option Puériculture et Pédiatrie à l'INMeS/UAC ;

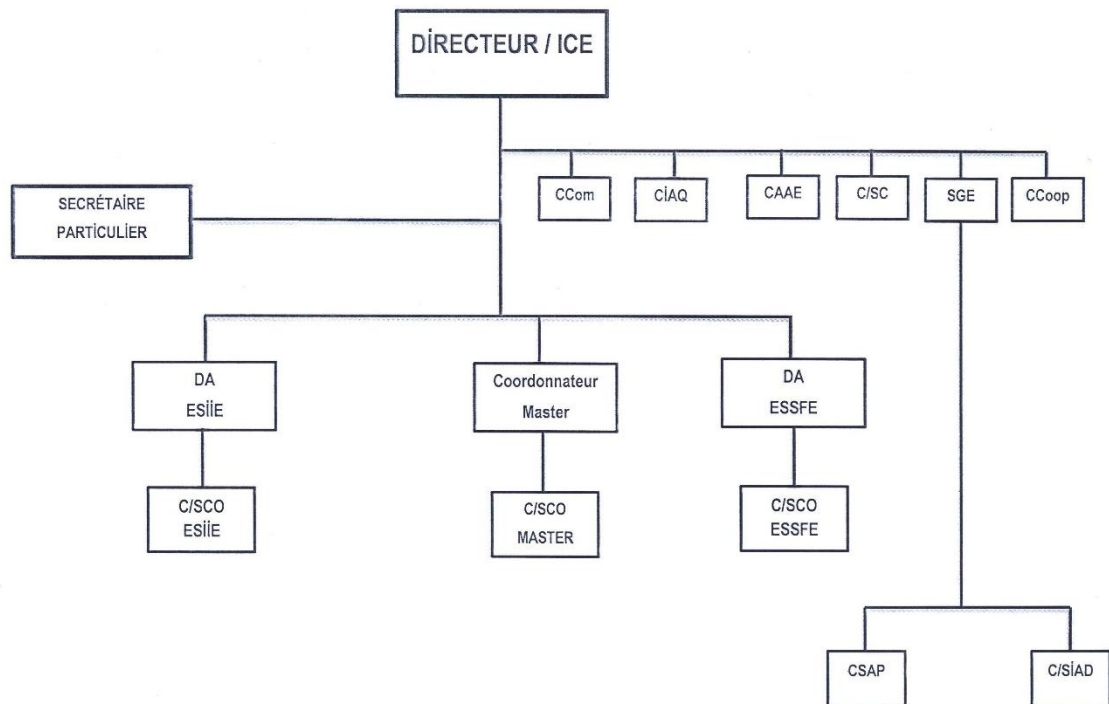
---

<sup>3</sup> Confère les accords de partenariat en annexes.



- Arrêté rectoral N° 012-18/UAC/SG/VR-AA/SE-CTVOF/SEOU du 29 janvier 2018 portant création et organisation du Master en Sciences de la Santé, option Anesthésie-Réanimation à l'INMeS/UAC.

### 1.3 Organigramme de l'INMeS



**Figure 2** : Projet d'organigramme de l'INMeS

## 2 DESCRIPTION DE L'OFFRE DE FORMATION

L'INMeS, une entité de l'UAC, offre une formation en SIO dans le but de mettre du personnel soignant qualifié à la disposition du Bénin, de la sous-région et du monde. L'Offre de Formation en SIO, option Sage-Femme, est organisée en cinquante-sept (57) Unités d'Enseignement (UE) réparties sur six (6) semestres de trente (30) crédits chacun. Il s'agit des unités de connaissances fondamentales, des unités de découverte ou de spécialité, des unités de méthodologie, des unités de culture générale et des unités libres.

Chaque unité d'enseignement est constituée d'un ou de plusieurs éléments dénommés Eléments Constitutifs de l'Unité d'Enseignement (ECUE). Les UE sont animées par des

enseignants organisés en groupes pédagogiques. La mise en œuvre de l'Offre de Formation tient compte des enseignements qui sont organisés en Cours Théoriques (CT), en Travaux Dirigés (TD), en Travaux Pratiques (TP) et en Travaux Personnels de l'Etudiant (TPE).

Le nombre total de crédits par unité d'enseignement varie de 1 à 6. Par ailleurs, l'Offre de Formation renseigne sur les modalités d'évaluation que sont le contrôle continu et/ou l'évaluation terminale. Elle est vulgarisée à travers divers canaux tels que les flyers, le guide d'orientation du MESRS, les campagnes de sensibilisation des nouveaux bacheliers, la participation à la Semaine du Monde Professionnel (SEMOP), la plateforme Académie de Recherches et d'Enseignement Supérieur de l'UAC (ARES/UAC), le site internet de l'INMeS, etc. Cette formation vise à outiller les apprenantes en vue de leur permettre d'assurer, dans les limites de leurs compétences, les soins obstétricaux basés sur des preuves à la population, et de participer à la recherche en science obstétricale.

Pour accéder à la formation en SIO option Sage-Femme, la postulante doit être titulaire du baccalauréat série C ou D d'au plus deux ans d'ancienneté et avoir réussi au concours d'entrée ou être retenue après étude de dossier. Les avis de recrutement sont publiés par voie de presse (communiqué radio-diffusé, presse écrite) et par affichage.

La titulaire du diplôme de Sage-Femme peut servir à tous les niveaux de la pyramide sanitaire (centres de santé et hôpitaux) et dans les secteurs libéraux ou coopératifs.

La Faculté des Sciences de la Santé (FSS), l'Institut Régional de Santé Publique (IRSP) et l'Institut National pour la Formation et de Recherche en Education (INFRE) sont des entités associées à la mise en œuvre de cette OF.

### **3 METHODOLOGIE DE L'AUTO EVALUATION**

#### **3.1 Méthode d'élaboration du questionnaire d'auto évaluation**

Le questionnaire d'auto évaluation a été élaboré sur la base du référentiel d'auto évaluation du CAMES, version 2018.

##### **3.1.1 Description du processus d'auto évaluation**

Dans le cadre du projet NICHE/BEN/184 dénommé « Appui à la gestion totale de la qualité de la formation en soins infirmiers et obstétricaux au Bénin », il est prévu l'accréditation des Offres de Formation de licence en SIO par l'OOAS/CAMES. C'est ainsi qu'entre le 4 juillet 2018 et le 24 juillet 2019, diverses activités ont été menées pour auto évaluer l'Offre de Formation en Licence professionnelle en SIO option Sage-Femme. (cf. Tableau I).

**Tableau I : Récapitulatif des activités du processus d’auto évaluation de l’Offre de Formation de licence en SIO option Sage-Femme**

N°	ACTIVITES	LIEU	DATE
1	Réactualisation et validation des deux Offres de Formation	Bohicon	4 juillet 2018
2	<ul style="list-style-type: none"> <li>- Installation officielle du Comité ad’hoc de pilotage du processus d’accréditation des Offres de Formation de Licence en SIO à l’INMeS.</li> <li>- Travaux de groupe.</li> <li>- Plénière.</li> </ul>	Bohicon	5 juillet 2018
3	<ul style="list-style-type: none"> <li>- Séance de vulgarisation du processus d’accréditation des Offres de Formation de Licence en SIO de l’INMeS.</li> <li>- Présentation des membres du Comité ad’hoc de pilotage du processus d’auto évaluation.</li> </ul>	INMeS	13 juillet 2018
4	- Etude du champ 1.	INMeS	14 juillet 2018
5	<ul style="list-style-type: none"> <li>- Production des preuves pour combler les écarts relevés.</li> <li>- Etude des champs 2 et 3.</li> <li>- Validation du projet d’un modèle de convention de partenariat à adresser aux structures dans lesquelles s’effectuent les stages cliniques.</li> </ul>	INMeS	20 juillet 2018
6	Etude partielle du champ 4 du référentiel (références A4-1 et A4-2).	INMeS	31 juillet 2018
7	Etude de la seconde partie du champ 4 (référence A4-3).	INMeS	7 août 2018
8	<ul style="list-style-type: none"> <li>- Relecture de tous les champs étudiés.</li> <li>- Identification de certains écarts, suivie des actions correctives.</li> </ul>	INMeS	22 août 2018
9	- Atelier de finalisation des outils de l’assurance qualité : gestion documentaire avec un modèle de rédaction du manuel qualité (référentiel 2014).	INMeS	30 octobre au 2

			novembre 2018
10	<ul style="list-style-type: none"> <li>- Finalisation de l'auto évaluation de l'offre de formation suivant le référentiel CAMES.</li> <li>- Amorce de la rédaction du rapport d'auto évaluation de l'offre de formation.</li> </ul>	Bohicon	25 au 29 décembre 2018
11	<ul style="list-style-type: none"> <li>- Revue et mise à jour des éléments de preuve en tenant compte de la version 2018 du référentiel CAMES.</li> <li>- Point des acquis et des preuves restantes à fournir.</li> </ul>	INMeS	8 et 9 avril 2019
12	- Préparation de l'atelier de la finalisation du rapport de l'auto évaluation.	INMeS	11 avril 2019
13	<p>Atelier de finalisation du rapport de l'auto évaluation :</p> <ul style="list-style-type: none"> <li>- Résumés narratifs de chaque champ du référentiel CAMES version 2018, analyse SWOT.</li> <li>- Présentation et validation des travaux.</li> <li>- Adoption du canevas de rédaction du rapport d'auto évaluation.</li> <li>- Présentation du Comité (Dr SOUSSIA Théodore, de Madame HOUNNOU Lydie et de Madame AHOUNOU Adnette) chargé de rédiger le rapport final.</li> <li>- Amorce de rédaction du rapport de l'auto évaluation par champ, sur la base des différents travaux précédemment validés.</li> </ul>	INMeS	16 au 19 avril 2019
14	- Revue des preuves.	<b>INMeS</b>	30 mai 2019
15	<ul style="list-style-type: none"> <li>- Présentation du plan global de rédaction du rapport d'auto évaluation.</li> <li>- Revue validée des preuves.</li> </ul>	<b>INMeS</b>	11 juin 2019
16	- Validation du rapport d'auto évaluation de l'Offre de	<b>Bohicon</b>	13 et 14 juin

	Formation.		2019
17	Production de compléments de preuves. - Relecture du rapport d’auto évaluation. - Calcul du score.	<b>INMeS</b>	12 juillet 2019
18	Adoption du rapport d’auto évaluation	<b>INMeS</b>	24 juillet 2019
19	Relecture du rapport d’auto-évaluation	<b>INMeS</b>	27 juillet 2019

### 3.1.2 Présentation du Comité de pilotage de l’auto évaluation

Dans le cadre du processus d’accréditation des offres de formation de Licence en SIO de l’INMeS, il a été créé un Comité ad’hoc chargé du pilotage dudit processus par Note de service N° 398-18/UAC/INMeS/DA/SG/CSAP du 29 juin 2018. Ce Comité actualisé en 2019 est composé de :

**Présidente :** Madame Lisette ODOULAMI YEHOUESSI, Directrice de l’INMeS.

**1<sup>er</sup> Vice-Président :** Monsieur Dieu donné GNONLONFOUN, Directeur-adjoint de l’ESIIE-INMeS.

**2<sup>ème</sup> Vice-Président Chargé de la coordination :** Monsieur André OTTI, Responsable CIAQ-INMeS.

**Représentant du projet NICHE BEN 184 :** Monsieur Stève HOUNTONDJI, Chef Service Coopération /INMeS.

**Secrétaire Rapporteur :** Monsieur Fulbert MONTCHO AGBASSA, Secrétaire Général de l’INMeS

#### **Membres :**

- Madame Adnette AHOUNOU, Membre CIAQ-INMeS ;
- Madame Marcelline OLOUKOÏ, Membre CIAQ-INMeS ;
- Madame Leslie AGBO, représentante des apprenantes, Membre CIAQ-INMeS ;
- Monsieur Théodore SOUSSIA, représentant des enseignants de l’ESIIE-INMeS ;
- Madame Lydie HOUNNOU, représentante des enseignantes de l’ESSFE-INMeS ;
- Monsieur Wilfried AGBELETE, représentant du personnel administratif-INMeS.

*Nota Bene* : le Comité ad'hoc chargé du pilotage de l'auto évaluation avait été créé par la Directrice Honoraire, le Professeur Sidonie HOUNNOU TCHABI.

### **3.1.3 Étapes pour l'auto évaluation et la préparation du rapport**

Les étapes suivantes ont été suivies pour l'auto évaluation et la rédaction du rapport :

- nomination du président du Comité de pilotage de l'auto évaluation ;
- préparation de l'auto évaluation ;
- déroulement du processus d'auto évaluation ;
- recueil des informations et suivi des activités ;
- rédaction du rapport d'auto évaluation ;
- validation du rapport d'auto évaluation ;
- adoption du rapport d'auto évaluation.

La dernière étape à réaliser est la diffusion du rapport.

### **3.2 Méthode d'établissement du score**

La méthodologie appliquée pour l'auto évaluation de l'offre de formation est celle décrite dans le guide méthodologique du CAMES pour la formation en présentiel. Pour chaque domaine, les critères sont transformés en questionnements permettant de rechercher les preuves. Un système de notation de la qualité des preuves a permis ensuite une analyse chiffrée (aucune preuve = 0, preuve insuffisante = 1, preuve suffisante = 2, preuve totalement respectée=3).

## 4. PRESENTATION DES RESULTATS PAR COMPOSANTES

### 4.1 Score de l'établissement sur l'Offre de Formation

Il est présenté dans le tableau ci-dessous.

**Tableau II : Récapitulatif du résultat de l'auto évaluation du domaine A**

CHAMPS	REFERENCES	CRITERES	PREUVES	SCORE
A1 Le fondement/ justification de l'offre de formation	2	7	7	86%
A2 L'architecture de l'offre de formation	3	27	27	95%
A3 L'inscription de l'offre de formation dans un cadre national, régional et international	3	10	10	100%
A4 L'organisation pédagogique de l'Offre de formation	8	51	51	99%
A5 La qualité des résultats et effets de l'offre de formation	1	4	4	83%
A6 Infrastructures	2	20	20	88%
MOYENNE				92%

### 4.2 Performance des champs par domaine

#### 4.2.1 La performance du champ « fondement/justification de l'offre »

L'INMeS, dans sa démarche d'accréditation, s'est engagé dans un processus d'auto évaluation des offres de formation en SIO. Ce processus a permis de se rendre compte que les résultats de l'étude du marché menée par le cabinet AGEFIC SA en 2005 n'ont pas été rendus disponibles à l'INMeS par les autorités compétentes. De ce fait, l'offre de formation répondant à une demande de formation ne saurait être évaluée. Toutefois, en attendant la prochaine actualisation des besoins de formation dans le domaine des sciences obstétricales (SO) au Bénin, l'INMeS s'est servi des données du rapport général de l'atelier de validation et de

capitalisation du rapport d'étude sur les problèmes des écoles de santé des 27 et 28 octobre 2005, du PNDS 2008-2018, du PSDRHSS et des statistiques de l'OMS. Il en est ressorti que le Bénin a une capacité limitée en ressources humaines dans le secteur de la santé. En effet, au 31 décembre 2008, il a été dénombré sur le territoire béninois, 1112 Sages-Femmes, alors que l'effectif requis pour cette même année (2008) devrait être de 1907 SF. De même, la projection des besoins en personnel SF de 2009 à 2018 était de 1553 SF. Par ailleurs, selon l'annuaire statistique mondial 2009 de l'OMS, il faut en moyenne 28 infirmières et Sages-Femmes pour 10.000 habitants alors qu'en Afrique les estimations étaient de 11 pour 10.000 habitants<sup>4</sup>. Ces besoins justifient la formation du personnel Sage-Femme pour un bon fonctionnement du système de santé du Bénin.

Ainsi, une offre de formation a été conçue et est basée sur l'exigence d'adéquation entre la formation de base des Sages-Femmes et les tâches attendues. Pour la mise en œuvre de cette OF, des conventions de partenariat sont signées avec les hôpitaux et les directions départementales de la santé offrant un cadre légal pour les stages cliniques des apprenantes.

Par ailleurs, les titulaires d'une Licence en SIO ont la possibilité de poursuivre leurs études supérieures au sein de l'institut en Master dans les spécialités suivantes : santé mentale, gynéco-obstétrique, puériculture-pédiatrie et anesthésie-réanimation.

#### **4.2.2 La performance du champ « architecture de l'offre »**

L'offre de formation de Licence en SIO, option Sage-Femme de l'INMeS est adaptée aux spécificités locales et conforme aux choix stratégiques national et international. Ceci répond aux différentes démarches menées en vue de l'élaboration de l'offre de formation, conformément aux exigences du CPUAQ, de l'OOAS, du CAMES et de l'OMS.

Le document portant création de cette offre validée par la décision rectoriale N°062-18/UAC/SG/VRAA/SE-CTVOF/SEOU du 27 juillet 2018, justifie, à travers son contenu cette affirmation. Il s'agit d'une décision prise au terme d'un long processus d'ateliers et de séminaires ayant abouti à l'élaboration et à la validation de cette offre. Ceci s'est fait avec la participation de toutes les parties prenantes : les enseignants, le personnel administratif de l'INMeS, les représentantes des étudiantes et des diplômées, les experts du CPUAQ et du CAMES et les partenaires techniques et financiers.

Ce même document apporte les informations nécessaires sur le profil d'entrée ainsi que sur le parcours de l'apprenante. Par ailleurs, l'Institut s'organise pour mettre en place des offres

---

<sup>4</sup> Annuaire Statistique mondiale 2009 de l'OMS pp 95-105



de formation dans le cadre du programme de requalification que le gouvernement envisage de mettre en place. Ainsi, les modalités de recrutement tiendront compte de la Validation des Acquis de l'Expérience (VAE) professionnelle. Ce programme cible les diplômées de l'ex-INMES non titulaires d'une Licence. De même, les étudiantes inscrites régulièrement dans le cycle Licence, bénéficient de la passerelle telle que recommandée par le système LMD. En effet, par la note d'information N° 168 - 19/UAC/INMeS/DA/SG/CSAP du 12 avril 2019, il a été rappelé aux apprenantes qu'elles ont la possibilité de passer d'une filière à une autre, en début du semestre 3.

Au terme de sa formation en SIO, la Sage-Femme titulaire d'une Licence est apte à intervenir à tous les niveaux de la pyramide sanitaire, organismes humanitaires, etc. tel que défini par le descriptif de l'offre de formation. Conformément au système LMD, elle a la possibilité de poursuivre ses études en Master puis dans un cycle Doctoral dans plusieurs spécialités. A titre illustratif, des étudiantes titulaires de la Licence en SIO à l'INMeS se sont déjà inscrites dans plusieurs spécialités en Master telles que la santé mentale, la gynécologie-obstétrique, l'anesthésie-réanimation et la puériculture-pédiatrie. Cette offre de formation permet également l'acquisition des principaux concepts et méthodes de la spécialité et correspond pour le domaine considéré, aux standards reconnus sur le plan international. Aussi, le descriptif de l'offre de formation favorise-t-il l'articulation entre les savoirs théoriques et pratiques. Ce qui facilite l'acceptation des étudiantes dans toutes les formations sanitaires sur toute l'étendue du territoire national, pour les stages pratiques. Par ailleurs, il est à relever que l'offre de formation comporte une ouverture pluridisciplinaire de même qu'un caractère transversal des enseignements à travers la disponibilité des maquettes pédagogiques et des syllabi des ECUE, constitutifs des UE.

Les objectifs, les axes stratégiques et les planifications contenus dans le plan stratégique de développement de l'Institut sont conformes aux attentes de l'offre de formation. Ce qui révèle la conformité de l'offre de formation avec le plan de développement institutionnel. L'offre décrit et atteste l'adaptation des modalités pédagogiques aux objectifs de la formation. Aussi, elle a une dimension exclusivement professionnelle, avec une reconnaissance du diplôme sur le plan national. Chaque année, la demande d'inscription des bacheliers à l'INMeS s'accroît alors que sa capacité d'accueil est limitée.

Le suivi des apprenants permet d'identifier celles qui sont en difficulté. Ainsi, ce suivi est assuré par la Cellule d'Accueil et d'Aide aux Etudiants (CAAE), à travers diverses formes d'assistance (financière, matérielle et psychologique), et d'autres appuis tels que la pratique du tutorat qui s'est révélé efficace à l'analyse.

#### **4.2.3. La performance du champ «inscription de l'offre dans un cadre régional et international »**

Dans le souci de l'uniformisation de l'offre de formation dans la sous-région Ouest-Africaine, l'INMeS a aligné son offre en SIO sur le modèle du REESAO/CAMES. **Cependant, le document de politique d'information et d'orientation sur les dispositifs nationaux, régionaux et/ou internationaux est en cours d'élaboration.** L'offre de formation en sciences obstétricales est en adéquation directe avec les ODD 3 (cibles 3.1, 3.2, 3c), 4 (cibles 4.3., 4c) et 5 (cible 5.1) relatifs respectivement à « la santé », « l'éducation » et « le genre ». Elle reste très pertinente car le ratio normatif de l'OMS (28 SF pour 10000 habitants) en matière de ratio Sages-Femmes/population n'est pas encore atteint au Bénin.

Sur le plan régional, l'offre est soumise au processus d'auto évaluation en vue de l'accréditation CAMES et alignée sur les codes harmonisés de déontologie et d'exercice des professions de Sages-Femmes des pays membres de la CEDEAO et le curriculum harmonisé de l'OOAS.

La formation des Sages-Femmes sur le plan national est régie par l'Arrêté portant attribution, organisation et fonctionnement de l'INMeS et s'aligne sur le cadre légal et réglementaire d'agrément des établissements publics à caractère scientifique et culturel (Loi N° 94-009 du 28 juillet 1994).

L'Offre de formation, diversifiée et engagée dans le processus qualité est en lien avec :

- l'amélioration de la production et du développement des compétences du Ministère de la Santé, à travers son Plan National de Développement Sanitaire 2009-2018 ;
- la stratégie d'intervention de l'ONG APEFE au Bénin sur la période 2017-2021 et le Plan sectoriel de l'éducation post 2015 (2018-2030).

Depuis la mise en œuvre du LMD, l'INMeS a établi des relations avec des partenaires notamment la CTB, l'APEFE, la WBI, la Coopération Néerlandaise NUFFIC, la Croix Rouge française etc. afin d'être efficace et de disposer de la logistique nécessaire pour mettre sur le marché du personnel soignant qualifié. Il existe également des conventions inter-établissements, ce qui permet des échanges avec des étudiantes/enseignantes d'autres nationalités. Cependant, ces échanges demeurent encore unilatéraux à ce jour.

#### **4.2.4. La performance du champ « organisation pédagogique de l'offre »**

Par décret N° 2010-272 du 11 juin 2010, la République du Bénin a adopté dans l'Enseignement Supérieur le système Licence-Master-Doctorat (LMD) suite à la déclaration de Bologne du 19 juin 1999. Ce système a été appliqué à la formation Sage-Femme à travers l'OF dont la première version a été élaborée en 2010. Des révisions étaient intervenues successivement en 2014 puis en 2018 où l'offre a été approuvée par la Décision rectoriale N°062-18/UAC/SG/VRAA/SE-CTVOF/SEOU du 27 juillet 2018 portant création et organisation de la Licence en SIO, option Sage-Femme. Cette offre est mise en œuvre par des équipes pédagogiques composées d'enseignants-chercheurs (permanents et vacataires), d'encadreurs cliniques, issus du monde socio-professionnel, dont les dossiers témoignent des compétences pédagogiques et/ou techniques. Elle est organisée à travers des enseignements théoriques (savoir) et cliniques (savoir-faire) associés à celui des normes éthiques et déontologiques (savoir-être).

Former une Sage-Femme, exige un savoir pratique considérable qui s'acquiert tant dans les laboratoires cliniques, que pendant les stages cliniques dans les formations sanitaires. C'est ainsi que sur 180 crédits à valider pour l'OF, 44 sont consacrés aux stages pratiques en milieu urbain et rural, répartis sur les 6 semestres. Les sites de stage retenus, font l'objet d'un partenariat formel avec l'INMeS. Les objectifs desdits stages et leurs modalités d'évaluation sont explicités et vulgarisés à travers des séances de clarification des objectifs (carnet de stage), effectuées avant chaque départ pour les stages.

Le contexte actuel nécessitant l'application des soins basés sur les preuves, notre OF a dédié 17 crédits pour la formation à la recherche (méthodologie de la recherche et la recherche bibliographique). Après l'initiation à la recherche au cours des semestres 3 et 4, les apprenantes choisissent des thèmes de recherche pour la rédaction de leurs rapports de fin de formation. Ces thèmes sont validés par le conseil des enseignants qui veille à une adéquation entre la formation et la profession de Sage-Femme. Ainsi, à la fin de la formation, ces apprenantes outillées pour la lecture d'articles scientifiques, rédigent et présentent devant un jury un rapport de fin de formation qui est issu d'un travail de recherche. Elles sont ensuite accompagnées par la CAAE dans l'élaboration de leur projet professionnel et pour leur insertion professionnelle. Les avis des employeurs sont régulièrement recueillis sur les prestations des Sages-Femmes formées à l'INMeS dans le but d'améliorer la qualité de la formation.

L'OF en SIO est organisée en UE cohérentes avec des objectifs clairement définis. Ces UE se distinguent en UE majeures et en UE mineures, se décomposent en UE de connaissances fondamentales, en UE de spécialités ou de découvertes, en UE de méthodologies et en UE de

culture générale. De plus, des UE optionnelles qui correspondent aux UE libres, existent pour permettre à l'apprenante d'adapter sa formation à son projet personnel. A chaque UE, est affecté un nombre de crédits en fonction de son importance dans la formation. Un crédit correspond à 25 heures d'enseignement (théorie, pratique, travaux dirigés et travaux personnels de l'apprenante). L'OF est structurée en un tronc commun constitué des semestres 1 et 2. Elle permet une spécialisation en SIO à partir du semestre 3. Il n'en demeure pas moins, qu'elle n'est pas suffisamment adaptée à l'accueil des apprenantes ayant une contrainte particulière comme les salariées et les sportives de haut niveau. Pour y remédier, les horaires du déroulement des enseignements peuvent être étudiés avec les concernées. Par ailleurs l'INMeS travaille actuellement sur la possibilité d'un enseignement à distance. Pour l'heure, aucune demande émanant d'apprenantes à contrainte particulière n'est enregistrée.

L'INMeS dispose d'un cadre (salles de cours, de démonstration pratique sur modèle anatomique, de simulation clinique, bibliothèque...) qui favorise une bonne interaction enseignant-apprenante. Les enseignantes élaborent des syllabi et fiches pédagogiques selon un plan d'enseignement basé sur les méthodes interactives et les déposent au service de la scolarité et des statistiques avant le démarrage des cours. Tous ces documents sont également mis à disposition des étudiantes qui prennent connaissance des modalités d'enseignement mais aussi des objectifs des UE. Chaque groupe pédagogique est animé par une équipe d'enseignantes permanentes dirigée par une responsable pédagogique de promotion nommée par Note de Service.

Pour une amélioration continue de la formation, les enseignantes permanentes de l'INMeS bénéficient de formations continue et diplômante, planifiées et financées par la coopération néerlandaise et d'autres partenaires. Cependant, il est également souhaitable que le personnel administratif technique et de soutien bénéficie d'un programme de renforcement de capacités.

A la fin de l'enseignement de chaque UE/ECUE, les activités d'apprentissage aussi bien théorique que pratique sont évaluées. Les modalités de cette évaluation (continue, terminale) sont clairement spécifiées dans l'OF et dans le document de politique d'évaluation des apprentissages. Le manuel de procédure de l'INMeS en décrit les différentes étapes et le document de politique de communication interne et externe assure sa vulgarisation. Ainsi, les apprenantes et les enseignants sont informés des critères de notation et des modes d'évaluation de chaque UE et le service de la scolarité et des statistiques veille à leur application. Les

épreuves d'évaluation sont précédemment passées au contrôle de l'équipe pédagogique du semestre concerné.

Les délibérations se déroulent conformément au calendrier établi par le service de la scolarité et matérialisées par les différents procès-verbaux établis à cet effet. Les résultats sont diffusés dans les délais prescrits par leur affichage au sein de l'Institut. Le service informatique travaille à mettre à la disposition des apprenantes, une plateforme numérique personnalisée pour la diffusion des informations personnelles. Après la diffusion des résultats, les étudiantes ont la possibilité de procéder à des réclamations telles que stipulées dans le règlement pédagogique. A la fin de sa formation, l'étudiante qui remplit les conditions et qui en fait la demande, se voit délivrer son diplôme selon des procédures connues d'elle et contenues dans le volet délivrance de diplôme du manuel de procédure. Les rapports de la politique d'évaluation des programmes sont disponibles. Aussi, existe-t-il des rapports, d'une part, sur l'évolution des effectifs des apprenantes d'autre part, sur les taux de réussite des apprenantes par année et sur celles en difficulté.

A la fin de chaque enseignement, une évaluation est faite par les étudiantes dans le but d'apprécier les contenus enseignés et les aptitudes pédagogiques de l'enseignant. Les objectifs de ces évaluations et les critères sont clairement définis à travers la grille d'évaluation de l'enseignement par les étudiantes et le document de politique d'évaluation des enseignements.

#### **4.2.5. La performance du champ « la qualité des résultats et effets de la formation »**

Dans un souci de conformité, chaque année à la fin de la formation, l'INMeS produit lors des délibérations des procès-verbaux qui renseignent sur la qualité des résultats et les effets de la formation. Pour la période de 2013 à 2018, l'effectif des diplômées est en nette augmentation. Elle varie entre 21 et 55 Sages-Femmes. Concernant les effets de la formation, les enquêtes de satisfaction réalisées auprès des employeurs et des diplômées en 2015 rapportent respectivement un taux de satisfaction de 90% et 95%<sup>5</sup>. Par ailleurs, le départ en formation diplômante de certaines enseignantes permanentes a réduit l'effectif et a eu pour conséquence la suspension temporaire desdites enquêtes depuis 2015. Le retour de certaines enseignantes a permis la reprise de l'enquête en 2019. Cette enquête est à la phase de collecte des données. VOIR MME HOUNNOU

---

<sup>5</sup> Rapport .....2015



## 5. Analyse des résultats (SWOT)

Forces	Faiblesses
<ul style="list-style-type: none"> <li>- Engagement pour l'accréditation</li> <li>- Validation de l'OF</li> <li>- Existence de décision de création de l'OF</li> <li>- Mise à disposition de l'OF à toutes les parties prenantes</li> <li>- Existence de conventions de partenariats</li> <li>- Existence de plan stratégique de développement de l'Institut et d'un manuel de procédure</li> <li>- Existence de la CAAE</li> <li>- Mise en application de la passerelle en interne</li> <li>- Disponibilité d'une procédure diligente de délivrance du diplôme à l'INMeS</li> </ul>	<ul style="list-style-type: none"> <li>- Insuffisance de matériels didactiques, logistiques et pédagogiques</li> <li>- Inexistence de programme des passerelles au profit des Sages-Femmes de l'ex-INMES</li> <li>- Difficultés financières de l'Institut</li> <li>- Absence de statut particulier des enseignants</li> <li>- Faible capacité d'accueil</li> </ul>
Opportunités	Menaces
<ul style="list-style-type: none"> <li>- Taux d'insertion professionnelle des diplômées de l'INMeS à 97% en 2019</li> <li>- Constitution d'un Conseil Technique Scientifique (CTS) des paramédicaux</li> <li>- Accompagnement du Ministère de l'Enseignement Supérieur et de la</li> </ul>	<ul style="list-style-type: none"> <li>- Réduction progressive de la l'appui financier de l'Etat à prendre en charge les besoins de l'Institut</li> <li>- Retrait annoncé des PTF</li> <li>- Existence d'écoles de formation privées en SIO sur le territoire</li> </ul>

Recherche Scientifique et du Ministère de la Santé du Bénin. - Forte demande d'inscription	
--	--

L'analyse SWOT des différents champs est relative aux forces, faiblesses, opportunités et menaces.

### 5.1. Forces

La démarche d'accréditation dans laquelle l'INMeS s'est engagé représente en elle-même une force. Le document portant création de l'offre de formation de Licence en SIO, option Sage-Femme existe et est validé par la décision rectorale portant autorisation d'ouverture de la formation N°062-18/UAC/SG/VRAA/SE-CTVOF/SEOU du 27 juillet 2018. L'enseignement-apprentissage se fait selon la méthode active. De plus, des conventions de partenariat ont été signées respectivement avec les centres conventionnels, les centres nationaux/universitaires hospitaliers et certains établissements de formation régionaux et internationaux. Le plan stratégique 2018-2022 est disponible. Il existe une bonne structuration de l'organigramme de l'institut. Le rapport sur l'évolution des effectifs d'étudiants démontrant la capacité d'attraction et de rétention du programme est disponible ainsi que la liste des apprenantes en difficulté ayant bénéficié d'accompagnements divers. Par ailleurs, le livret de l'étudiant et la maquette pédagogique existent.

Dans un souci de conformité, l'INMeS propose une offre de formation de Licence en SIO option Sage-Femme qui s'inscrit dans l'architecture du LMD et est adaptée aux spécificités locales et conformes aux choix stratégiques national et international <sup>67</sup>. Cette offre de formation est approuvée selon la procédure en vigueur dans l'institution : les décisions de création de l'offre de formation (décision rectorale 062-18/UAC/SG/VRAA/SE-CTVOF/SEOU du 27 juillet 2018 portant création et organisation de la Licence en Sciences Obstétricales). Les domaines de la formation sont pluridisciplinaires. Ils sont organisés en fonction de la semestrialisation des UE et informent sur les pré-requis et les parcours de l'apprenante. Par ailleurs, l'offre décrit et atteste l'adaptation des modalités pédagogiques aux objectifs de la formation. Le diplôme ainsi obtenu a une double reconnaissance nationale et internationale. De ce fait, les diplômées de l'ESSFE-INMeS ont la possibilité de s'inscrire en cycle Master dans

<sup>6</sup>[http://www.nationalplanningcycles.org/sites/default/files/country\\_docs/Benin/benin\\_pnds\\_definitif\\_mis\\_en\\_forme\\_revue\\_le\\_21\\_juillet\\_2010\\_-fr.pdf](http://www.nationalplanningcycles.org/sites/default/files/country_docs/Benin/benin_pnds_definitif_mis_en_forme_revue_le_21_juillet_2010_-fr.pdf) (ref p21)

<sup>7</sup>[http://www.nationalplanningcycles.org/sites/default/files/country\\_docs/Benin/benin\\_hrh\\_2009-2018.pdf](http://www.nationalplanningcycles.org/sites/default/files/country_docs/Benin/benin_hrh_2009-2018.pdf) (ref p21)



plusieurs spécialités, puis de faire un cursus doctoral. Des passerelles pour une poursuite des études sont prévues à l'interne. Ainsi, il existe la possibilité pour une étudiante inscrite à l'Ecole des Sages-Femmes de poursuivre ses études à l'Ecole des Infirmiers à partir des semestres 3 et 4 et vice versa. Une étudiante a ainsi pu bénéficier du programme de la passerelle à l'interne

L'INMeS est une institution attractive qui dispose d'un environnement de travail acceptable. Aussi, l'INMeS dispose-t-il d'un plan stratégique, d'un manuel genre, d'un manuel de procédures et d'un plan de gestion des ressources humaines avec un plan de formation des formateurs. Les rapports d'évaluation des enseignements par les étudiants sont disponibles.

Aussi, le processus d'accréditation a permis à l'INMeS de s'engager dans la démarche qualité et équité-genre. Le taux d'insertion professionnelle des diplômées de l'INMeS est de 97% <sup>8</sup> en 2019. Ce succès se justifie par la qualité de l'offre qui est en lien avec les réalités socioéconomiques du territoire national.

L'INMeS dispose aussi d'un cadre qui favorise une bonne interaction enseignant-apprenante. Des équipes pédagogiques composées d'enseignants-chercheurs (permanents et vacataires) et d'encadreur cliniques issus du monde socio-professionnel assurent l'organisation de l'offre de formation. Cette offre est organisée à travers des enseignements théoriques et cliniques associés à celui des normes éthiques et déontologiques. Le partenariat qui lie l'INMeS aux sites de stage retenus crédibilise la formation. L'accompagnement de la CAAE est prévu et constitue une valeur ajoutée pour la qualité des prestations de l'INMeS. Les enquêtes de satisfaction auprès des employeurs permettent d'améliorer la qualité de la formation.

Les forces relatives à la qualité des résultats et des effets de la formation se résument comme suit : une procédure de diligente de délivrance du diplôme à l'INMeS est disponible. Une enquête menée en 2015 a révélé que la première promotion des Sages-Femmes niveau Licence est entièrement insérée dans la vie professionnelle. Pour garantir des résultats satisfaisants, l'INMeS dispose de ressources humaines qualifiées qui fonctionnent suivant un organigramme bien structuré.

## **5.2. Faiblesses**

Afin de répondre aux exigences du système LMD, la formation se déroule dans un cadre de travail pas tout à fait adéquat avec des matériels didactiques pédagogiques et logistiques

---

<sup>8</sup> Résultats d'études du terrain 2019

insuffisants. L'INMeS ne dispose pas d'enseignantes permanentes de rang magistral. Les hommes ne sont pas acceptés lors du recrutement des étudiantes Sages-Femmes.

L'inexistence du programme des passerelles au profit des Sages-Femmes de l'ex-INMES limite l'OF. De plus, l'utilisation d'un nombre considérable d'enseignants vacataires fragilise le budget de l'institution et handicape l'auto évaluation des encadreurs cliniques. L'incapacité d'accueillir les étudiantes à mobilité réduite est remarquable. L'INMeS dispose d'une faible capacité d'accueil.

L'insuffisance de publication scientifique par les enseignantes permanentes constitue un obstacle pour le rayonnement de l'Institut dans le monde scientifique et de la recherche. Aussi, l'effectif élevé d'enseignants vacataires ne garantit-il pas toujours une exécution optimale des masses horaires. Par ailleurs, l'absence d'un statut particulier des enseignantes permanentes de l'INMeS constitue une source de démotivation et représente un manque d'attrait pour le recrutement de nouvelles enseignantes. Cette situation a des répercussions considérables sur l'encadrement des apprenantes.

### **5.3 Opportunités**

Chaque année, l'INMeS enregistre une forte demande d'inscription. L'accord de principe par le CAMES de la constitution d'un Conseil Technique Scientifique (CTS) des paramédicaux est un signe encourageant. L'accompagnement du Ministère de l'Enseignement Supérieur et de la Recherche Scientifique et du Ministère de la Santé du Bénin facilite la mise en œuvre des réformes.

Le projet d'élaboration d'une OF au profit des diplômées de l'ex-INMES dans le cadre des VAE est en cours.

La stabilité socio-politique du Bénin garantit l'attractivité de l'offre de formation harmonisée dans un cadre régional et international. Il en résulte une synergie des actions des partenaires à travers divers accompagnements institutionnels pour un transfert des connaissances en SIO. Par conséquent, l'INMeS enregistre l'inscription d'étudiantes venant de la sous-région. La réglementation du secteur de la santé étant d'actualité, l'INMeS devrait saisir cette opportunité de l'Etat béninois dans sa volonté de renforcer les capacités de toutes les Sages-Femmes, même celles formées dans l'ancien système (INMES).

La forte demande d'inscription à l'ESSFE est une opportunité que l'INMeS doit saisir pour améliorer sa capacité d'accueil afin de former davantage des Sages-Femmes. Ceci

permettra un équilibre du ratio patiente/Sage-Femme tel que recommandé par l'OMS pour l'Afrique.

Les réformes innovantes dans le secteur de la santé au Bénin ont suscité une forte demande de formation en SIO, option Sage-Femme.

#### **5.4. Menaces**

La réduction progressive de l'appui financier de l'Etat à prendre en charge les besoins de l'Institut couplée avec le retrait annoncé des PTF constituent un risque pour la mise en œuvre efficace de l'offre. Cette situation fragilise le bon fonctionnement de l'INMeS. De même, la faible capacité d'accueil de l'INMeS influe négativement sur ses recettes et crée ainsi, un déséquilibre budgétaire, les charges fixes n'ayant pas connu de réduction. L'existence des institutions de formation en SIO privées et étatiques offrant de meilleures conditions aux encadreurs cliniques n'encourage pas les acteurs du système à servir l'INMeS. En effet, l'IFSIO de l'Université de Parakou et d'autres écoles de formation en sciences infirmières de la sous-région ouest-africaine qui proposent les mêmes offres de formation, mettent sur le marché de l'emploi le même profil de Sages-Femmes, ce qui constitue une concurrence sur le plan national et régional. Les critères de recrutement fixés par le gouvernement pourraient limiter les effectifs d'apprenants désireux de s'inscrire à l'INMeS. Aussi, la très forte implication de l'Etat dans le processus de recrutement des étudiantes peut conduire à la chute des effectifs (20 boursiers sur 50 étudiants recrutés par promotion) et par conséquent, l'amenuisement des ressources financières de l'INMeS. Par ailleurs, le retard dans la mise à disposition de la subvention de l'Etat impacte la mise en œuvre de l'offre. l'INMeS.

## 6- Plan d'amélioration par champ

Les recommandations sont inscrites dans le tableau

Tableau II- Recommandations pour l'amélioration

Recommen- dations formulées	Actions à entreprendre	Indicateurs de succès	Personnes responsables	Personnes associées	Délai de réalisation										Observations			
					2	2	2	2	2	2	2	2	2	2	2	2		
					0	0	0	0	0	0	0	0	0	0	0	0		
					1	2	2	2	2	2	2	2	2	2	2	2		
					9	0	1	2	3	4	5	6	7	8	9			
6.1- Fondement et justification de l'offre																		
Promouvoir les enseignants permanents au rang magistral	- Formation des enseignants permanents	Tous les enseignants permanents sont promus au rang d'assistants de l'UAC	Directrice INMeS	Gouverne- ment PTF														
	- Œuvrer à leur reclassement																	
	- Motiver les enseignants permanents à aller au	- l'INMeS dispose							X									

	CAMES	d'au moins un MCA																	
Concevoir une fiche de demande de recrutement de diplômées (SF) pour un meilleur suivi	Conception d'une fiche de demande de recrutement de diplômées (SF) pour un suivi	Fiche disponible	Chef Service Scolarité et Statistique		X														
Organiser un atelier de réflexion sur l'autonomisation financière de l'INMeS	Organisation d'un atelier de réflexion sur l'autonomisation financière de l'INMeS	Atelier organisé	D/INMeS	GouvernementPTF	X														
Susciter la rétrocession des frais de formation	Plaidoyers auprès du Recteur de l'UAC	Effectivité de la rétrocession	D/INMeS	Comptable INMeS	X														
Susciter l'augmentat	Plaidoyers auprès du	Effectivité de			X														

ion du montant des subventions de l'Etat	Recteur de l'UAC	l'augmentat ion	D/INMeS	Comptable INMeS															
Autonomis er l'INMeS dans le recrutement des apprenants	Plaidoyers auprès du MESRS	Effectivité de l'autonomis ation	D/INMeS		X														
<b>6.2- L'architecture de l'Offre de Formation</b>																			
Accélérer le processus de Validation de l'Offre de Formation continue diplômante pour les diplômées de l'Ex INMES	Validation de l'Offre de Formation continue diplômante pour les diplômées de l'Ex INMES	OF validée	D/INMeS	CPUAQ CTVOF MESRS MS PTF	X														
Fournir le rapport d'analyse	Rédaction du	Rapport	CSSS	Responsab les	X														

de la pratique du tutorat des étudiants en difficulté	rapport	disponible		pédagogiques															
Rédiger les rapports du taux d'employabilité des diplômées	Rédaction des rapports	Rapports disponibles	CSSS		X														
<b>6.3- Qualité de l'inscription de l'Offre de Formation dans un cadre national, régional et international</b>																			
Accroître les capacités d'accueil de l'INMeS en construisant de nouvelles salles de cours	Construction de nouvelles salles de cours	Nouvelles salles de cours construites	D/INMeS	MESRS UAC PTF				X											
Accroître l'effectif des enseignants permanents	Recrutement de nouveaux enseignants permanents	Nouveaux enseignants permanents recrutés	D/INMeS	UAC MESRS	X														

Entretien des relations de partenariat existantes	Entretien des relations	Pérennisatio n des partenariats	D/INMeS	UAC MESRS	X	X	X	X	X	X	X	X	X	X	X	X		
---	-------------------------	------------------------------------	---------	--------------	---	---	---	---	---	---	---	---	---	---	---	---	--	--



## **Conclusion**

L'Ecole Supérieure des Sages-Femmes d'Etat est une école de formation et de recherche en SIO option Sage-Femme dépendant de l'INMeS/UAC et donc rattachée au MESRS. Le processus d'auto évaluation dans lequel elle s'est engagée a permis de valider son offre de formation en SIO option Sage-Femme depuis 2018. Cette offre est adaptée aux spécificités locales et est conforme aux choix stratégiques national et international. L'organisation pédagogique est assurée par une équipe enseignante qualifiée avec des matériels pédagogiques appropriés quoiqu'insuffisants et un cadre pas tout à fait adéquat.

L'offre de formation est répartie en 57 UE sur six semestres de trente (30) crédits chacun. Il s'agit des Unités d'Enseignement de connaissances fondamentales, des Unités d'Enseignement de découverte ou de spécialité, des Unités d'Enseignement de méthodologie, des Unités d'Enseignement de culture générale et des Unités d'Enseignement libre.

L'issue de la formation offre un diplôme de Licence option Sage-Femme. La rédaction du manuel de procédures est en cours de relecture afin de corriger d'une part, les insuffisances qui y sont liées et d'autre part, de garantir des résultats satisfaisants. Les perspectives à venir tiendront compte des différentes opportunités qui s'offrent à l'INMeS notamment les réformes innovantes dans le secteur de la santé au Bénin qui suscitent la forte demande de formation en SIO.

## **Remerciements**

- Aux PTF en particulier au Directeur Nord en la personne de Mr NIKIEMA Ouidinda et au coordonnateur Nord en la personne de Mr CLAPPERS Joop du projet Niche Ben 184 et 267 ;
- Au Recteur da CRUZ Maxime et toute l'équipe rectorale ;
- Au CPUAQ en particulier à l'Expert Répondant, le Professeur KISSEZOUNON Gervais,
- Aux directeurs honoraires en particulier au Professeur HOUNNOU TCHABI Sidonie

**Annexes** : Eléments de preuve